

## Projekt-előkészítő tanulmány

**A TOP Plusz-1.2.1-21 kódszámú,  
Élhető települések c. felhívásra benyújtandó támogatási  
kérelmekhez**

**Csapadékvíz-elvezető rendszer létesítése Lövőn, a Horváth  
Ferenc utcában**



**2022.**

## Tartalomjegyzék

<b>1. ILLESZKEDÉS A TOP PLUSZ CÉLJAIHOZ.....</b>	<b>3</b>
<b>2. SZAKMAI INDOKOLTSÁG, MEGALAPOZOTTSÁG .....</b>	<b>7</b>
<b>3. FENNTARTHATÓSÁG, HORIZONTÁLIS SZEMPONTOK.....</b>	<b>12</b>
<b>4. KÖLTSÉGVETÉS VIZSGÁLATA.....</b>	<b>16</b>
<b>5. TERÜLETSPECIFIKUS ÉRTÉKELÉSI SZEMPONTOKHOZ ILLESZKEDÉS BEMUTATÁSA .....</b>	<b>18</b>
<b>6. ÖNÉRTÉKELÉS .....</b>	<b>24</b>
<b>7. PROJEKT-ELŐKÉSZÍTŐ TANULMÁNY MELLÉKLETEI .....</b>	<b>31</b>

---

## 1. Illeszkedés a TOP Plusz céljaihoz

---

### 1.1. A projekt illeszkedik a felhívás céljához. A fejlesztés a felhívásban szereplő célokat teljesíti, indokolatlan fejlesztési célokat nem nevesít.

Cél a település integrált vízgazdálkodásának, benne a csapadék-vízgazdálkodási rendszerének kialakítása, fejlesztése, környezetbiztonságának növelése, környezeti állapotának javítása, a belterületek ár-, belvíz- és helyi vízkár veszélyeztetettségének csökkentése, a felszíni vizeink minőségének javítása, a további környezeti káresemények megelőzése a vizek visszatartása, ezzel a település klímaalkalmazkodási képességének növelése. A fejlesztések esetében a cél a belterületre hullott csapadékvizek és felszín alól előtörő fakadó vizek integrált szemléletű kezelése, a mikroklima és a zöldinfrastruktúra fenntartásához a csapadékvíz, használt vizek (újra)hasznosítása, a felesleges vizek rendezett és kártétel nélküli elvezetése, a belterületen áthúzódó vízfolyások és belvízcsatornák, belvíz elvezető rendszerek rendezése és a települések belterületének védelme a külterületeken keletkezett vizek káros hatásaitól való megóvása, helyben tartáson alapuló megközelítéssel.

A projekt integrált módon kíván megvalósítani olyan fejlesztéseket, melyek a TOP Plusz gazdaságfejlesztési céljaihoz, a lakosság életminőségének és egyúttal a település általános környezeti állapotának javítását szolgálják. Ezzel hozzájárulva a fenntartható fejlődés helyi feltételeinek biztosításához és a fenntartható települési térszerkezet kialakulásához. A projektötlet komplex módon képes kezelni a települési infrastruktúra és funkció hiányok pótlását, a kármegelőzést, a környezeti károk felszámolását. A projekt kiemelt fontosságú a lakóépületek, valamint az úthálózat állagmegóvása szempontjából is.

A pályázati lehetőségek kiaknázása miatt Lövé Község Önkormányzata a további belterületi csapadékvíz rendezés lehetőségét vizsgálja, valamint az újonnan kialakítandó lakóingatlanok környékén ki kell alakítani a jelenleg egyáltalán nem létező csapadékvíz-elvezető infrastruktúrát.

Lövé település nyugati részén az önkormányzat új lakóingatlanok létesítését tervezi. A területen a közműhálózat a korábbi években kiépítésre került. Engedélyezési terv készül a területet feltáró szilárd burkolatú úttest és járda létesítésére. A felületek burkolásával az összegyűlő és elvezetendő csapadékvíz mennyisége jelentősen megnövekszik. Annak érdekében, hogy ez a vízmennyiség ne okozzon a jövőben problémát szükségessé válik az érintett területen a csapadékvíz-elvezető rendszer kiépítése.

#### **A projekt keretében az alábbi a Felhívásban támogatott tevékenységek kerülnek megvalósításra:**

A) Települési kékinfrastruktúra fejlesztése (vízgazdálkodási beavatkozások)

I. Belterület klimatikus és fizikai védelmét szolgáló vízmegtartó és vízelvezető-hálózat fejlesztése, rekonstrukciója az integrált-csapadékvíz-gazdálkodás céljainak figyelembe vételével és a településen tapasztalható klímaváltozás okozta negatív hatások mérséklésének elősegítésével

a) Belterületet védő övárók-rendszer, szivárgó (drén) rendszerek, gyűjtőakna, víztelenítő árkok és egyéb, a belterület védelme szempontjából indokolt, a vízelvezető-vízvisszatartó rendszer részét képező műtárgyak, áttemelők integrált csapadék-vízgazdálkodási szemlélettel történő felújítása, átépítése, kiépítése, valamint az ehhez elengedhetetlenül szükséges kapcsolódó közmű kiépítések:

A település vezetőinek alapvető célja, hogy településük felzárkózzon és méltó versenytársa lehessen a szomszédos osztrák településeknek, mind az esztétikum és funkcionalitás szempontjából is.

A kulturált felszíni megjelenést és a műszakilag kifogástalanul működő csapadékvíz-elvezetést kíván megvalósítani az Önkormányzat, amikor célul tűzte ki, hogy folytatja a település belterület vízrendezését, ezzel egyidejűleg modern falusias összkép kialakítását a rendezett csapadékvíz-elvezető hálózat megépítésével. A település vezetői arról döntöttek a Horváth Ferenc utcában az új lakóingatlanok előtt kialakítják a szükséges vízelvezető rendszert. A projekt mintegy 400 méteres szakaszt érint.

A tervezett fejlesztéssel a településkép egységes megjelenésére való törekvés valósulhat meg, azon túl, hogy a befogadóba koncentráltan bevezetett esővizek jelentősen javíthatják a településen kívüli mezőgazdasági területek vízháztartását kevésbé csapadékos időszakok alkalmával.

A projekt kapcsán a tervezési területen belüli ingatlanok vízelvezetésére NEM KERÜL SOR, így az ingatlanok területére hulló esővizek gyűjtéssel, tározással továbbra is helyben tarthatóak maradnak, a projekt kifejezetten a közterületi burkolt felületek vízelvezetésére koncentrál. A tervezett burkolatokra hulló csapadék biztonságos elvezetése a környező épületek és maga az útpálya állagmegóvása miatt fontos szempont.

A tervezett fejlesztés pályázati felhívás céljaihoz történő illeszkedését, az alábbi táblázatban történő besorolással kérjük bemutatni, a releváns sorokba történő rövid leírással:

Felhívás szerinti cél	Célnak való megfelelés bemutatása a projekt szempontjából releváns esetekben
élhető települési környezet kialakítása	Az élhető települési környezet kialakításának egyik központi eleme, hogy a település infrastruktúrája a lehető leginkább szolgálja a lakosság érdekeit. A klímaváltozás központi kérdés. A projekt szempontjából kiemelkedően fontos, hogy manapság a csapadékeloszlás rendkívül egyenlőtlen és szélsőséges. Így kiemelkedő jelentőségű a csapadékvíz hatékony elvezetése és a vízgazdálkodás minél optimálisabb menedzselése. A projekt az említett szempontokon felül a magántulajdon védelmét is szolgálja.
közterületek környezettudatos, család- és klímabarát megújítása	A szempont az adott projekt esetében nem releváns.
szabadidő hasznos eltöltési lehetőségeinek javítása	A szempont az adott projekt esetében nem releváns.
települési zöld infrastruktúra fejlesztése	A szempont az adott projekt esetében nem releváns.
települési gazdaság fejlesztése	A településkép egységesítése után ökoturisztikai fejlesztések valósulhatnak meg, amelyek hozzájárulnak a település gazdasági fejlesztéséhez.
lakosság helyben maradásának segítése	A projekt a lakóingatlanok megóvását is szemelőtt tartja, amely ösztönzőleg hat a település lakosságmegtartó erejére.
település környezeti állapotának javítása	Az egyenlőtlen csapadékeloszlás hatásait mérséklő tevékenység, mely a klímaváltozásra való helyi szintű reagálás egyik eszköze.
települési klíma javítása	A szempont az adott projekt esetében nem releváns.
vonzó, élhető, fenntartható település kialakítása	Esztétikai és funkcionális beruházás is egyben, amely hozzájárul a település rendezett infrastruktúrájának kialakításához és a pozitívabb megítéléséhez.
környezeti károk felszámolásának és a barnamezős területek újrahasznosításának segítése	A szempont az adott projekt esetében nem releváns, mivel a támogatási kérelem nem tartalmaz E) főtevékenységet.
belterületi ár-, belvíz- és helyi vízkár veszélyeztetettség csökkentése	A beruházás hozzájárul az ár- és belvíz esetén a helyi vízkár csökkentéséhez és a közterületek, valamint a lakóingatlanok védelméhez egyaránt.
felszíni vizeink minőségének javítása	A környezetkímélő megoldásoknak köszönhetően a projekt elősegíti a felszíni vizek minőségének megőrzését.
környezeti káresemények megelőzése	Az egyenlőtlen csapadékeloszlásból származó környezeti káresemények jelentősen csökkennek, amennyiben az infrastruktúrális fejlesztés megvalósul.
vizek helyben tartása, levezetés lassítása, hasznosítása	Az ingatlanok területére hulló esővizek gyűjtéssel, tározással továbbra is helyben tarthatóak maradnak, amely optimálisabb hasznosítást biztosít a település számára.
fenntartható közlekedés feltételeinek megteremtése és erősítése	A szempont az adott projekt esetében nem releváns.
éghajlatváltozás mérséklése, a szén-dioxid kibocsátás csökkentése	A szempont az adott projekt esetében nem releváns.

**A Győr-Moson-Sopron megyei területfejlesztési koncepcióban meghatározott jövő képpel összhangban a megye fejlesztésének átfogó céljai a következők:**

A1 – INNOVATÍV VERSENYKÉPES MEGYE Az „Innovatív, versenyképes megye” azt jelenti, hogy a tervezési távlatban a kutatásnak, az innovációnak jelentős szerepet kell betöltenie a megyei gazdaság fejlődésében. Ezzel párhuzamosan a gazdasági szerkezetnek sokrétűbbé kell válnia, rugalmasan kell alkalmazkodnia a változó igényekhez és több területen a kínálatnak

meg is kell előznie az igényeket. Mindezek nemcsak az iparra, hanem a mezőgazdaságra és a szolgáltatásokra is vonatkoznak.

**A2 – FENNTARTHATÓ KLÍMABARÁT MEGYE** A „Fenntartható, klímabarát megye” átfogó cél tartalmazza a környezet minőségének javítását, környezet- és hulladékgazdálkodási, valamint természetvédelmi program kidolgozását, és az alternatív energiaforrások fokozott hasznosítását. A tervezésnek ki kell terjednie tájhasználatra, a természeti és természetközeli területek ökológiai egyensúlyának megőrzésére, a mezőgazdaság hagyományokra építő, de újszerű, a klímaváltozásra adekvát választ adó formáinak az elterjesztésére. Fontos elem az energiahatékonyság javítása valamennyi szektorban, valamint a megújuló energiák decentralizált hasznosításának az elősegítése. Ehhez az átfogó célhoz tartozik a fenntartható és magas színvonalú közszolgáltatások kialakítása és fejlesztése, élhető infrastruktúra megvalósítása a természeti, környezeti értékek megtartásával.

**A3 – „EGÉSZSÉGES” MEGYEI TÁRSADALOM** Az „Egészséges megyei társadalom” átfogó cél a humán erőforrások fejlesztését irányozza elő. Az átfogó cél három komponensnek az együttes kezelésére és fejlesztésére épül, azaz a testi-fizikai, lelki-mentális és szociális-társas jóllét, az ezekhez kapcsolódó állapotok melletti képességek és készségek, illetve esélyek és lehetőségek elérhetőségét és aktiválása, továbbá azok folyamatos Győr-Moson-Sopron Megye Területfejlesztési Konceptiója 26 fejlesztése.

**1.2. A támogatást igénylő és a támogatási kérelem tárgya nem tartozik a Felhívás 1.2. pontjában és az ÁÚF 21-27 c. dokumentumban meghatározott kizáró okok alá.**

Kérjük, mutassa be, hogy a Felhívás 1.2. pontjában foglalt – Projekt adatlapon nem szereplő – alábbi elvárásoknak megfelel:

- 1) A projekt célkitűzései illeszkednek a település Helyi Esélyegyenlőségi Programjához. Az Esélyegyenlőségi Program 2.1 pontja bemutatja a helyi stratégiai és települési dokumentumokhoz való illeszkedést. Átfogó célokat fogalmaz meg a helyi társadalmi, gazdasági és természeti feltételekhez igazodó minőségi életkörülmények és fenntartató gazdasági fejlődés kialakítása érdekében.

A hátrányos helyzetű társadalmi csoportok életkörülményeinek javítását szolgáló helyi esélyegyenlőségi program elkészítését az egyenlő bánásmódról és az esélyegyenlőség előmozdításáról szóló 2003. évi CXXV. törvény (továbbiakban: Ebktv.) 31. §-a írja elő a települési önkormányzatok számára.

A HEP helyzetelemzésből és intézkedési tervből áll, amelyet a települési önkormányzat ötévente, öt év időtartamra fogad el. Elkészítésének szempontjait, az esélyegyenlőségi területeket és a HEP célcsoportjait a helyi esélyegyenlőségi programok elkészítésének szabályairól és az esélyegyenlőségi mentorokról szóló 321/2011. (XII. 27.) Korm. rendelet (továbbiakban: 321/2011. (XII. 27.) Korm. rend.) tartalmazza.

A helyi esélyegyenlőségi program elkészítésének részletes szabályairól szóló 2/2012. (VI. 5.) EMMI rendelet (továbbiakban: 2/2012. (VI. 5.) EMMI rendelet) 1. és 2. számú melléklete rögzíti azokat a statisztikai mutatókat, adatokat és tartalmi elemeket, amelyek HEP elkészítésének alapját képezik.

Összhangban az Egyenlő Bánásmódról és az Esélyegyenlőség Előmozdításáról szóló 2003. évi CXXV. törvény, a helyi esélyegyenlőségi programok elkészítésének szabályairól és az esélyegyenlőségi mentorokról szóló 321/2011. (XII. 27.) Korm. rendelet és a helyi esélyegyenlőségi program elkészítésének részletes szabályairól szóló 2/2012. (VI. 5.) EMMI rendelet rendelkezéseivel, Lövé Körzség Önkormányzata Esélyegyenlőségi Programban rögzíti az esélyegyenlőség érdekében szükséges feladatokat.

Az önkormányzat vállalja, hogy az elkészült és elfogadott Esélyegyenlőségi Programmal összehangolja a település más dokumentumait, valamint az önkormányzat fenntartásában lévő intézmények működtetését. Vállalja továbbá, hogy az Esélyegyenlőségi Program elkészítése során bevonja partneri kapcsolatrendszerét, különös tekintettel a köznevelés állami és nem állami intézményfenntartóira.

A projekt keretében tervezett belterületi csapadékvíz-rendezés illeszkedik a HEP

dokumentumhoz, mely alapján az Önkormányzat törekszik az egészséges környezet kialakítására. A vízelvezetés következtében a csapadékvíz a befogadó helyeken, valamint a helyben tartott víz a szárazabb időszakban is megfelelő viszonyokat teremt a területen lévő élővilágnak. A csapadékvíz megfelelő elvezetése révén a pályázat hozzájárul a lakosság életszínvonalának növeléséhez, oly módon, hogy a pangó vizek okozta esetleges rovarok és rágcsálók megjelenését minimalizálja, megszünteti. A fejlesztéssel a köztisztaság és településtisztaság is könnyebben megvalósítható.

- 2) Kérjük, mutassa be, hogy a fejlesztés kapcsolódik-e korábbi pályázati konstrukciókhoz! Korábban a Strukturális Alapokból az adott tevékenység fejlesztésére vonatkozóan részesült-e támogatásban ugyanazon a megvalósítási helyszínen? Kérjük térjen ki, a korábbi vagy folyamatban lévő pályázati konstrukciók és a jelen fejlesztés lehatárolására is releváns esetben.

A fejlesztés nem kapcsolódik korábbi pályázati konstrukció keretében megvalósított ilyen jellegű tevékenységhez.

Korábbi fejlesztések részletezve:

Év	Pályázat neve	kedvezményezett	elnyert / pályázott összeg	részletek
2016	KÖFOP-1.2.1-VEKOP-16-2016-00118: LÖVŐ KÖZSÉG ÖNKORMÁNYZATA ASP KÖZPONTHOZ VALÓ CSATLAKOZÁSA	Lövő Község Önkormányzata	5 998 904 Ft	
2018	Alpokalja-Fertő táj Vidékfejleszt Egyesület - Kultúrháló Komplex - Térségi kulturális, komplex együttműködési programok támogatása	Lövő Község Önkormányzata	1 131 998 Ft	Eszközbeszerzés, 2 db 3-3 napos Községi Videó tréning 15 fő részére, 12 alkalmas 1-1 napos FotóSuli megtartása 15 fő részére
2019	MFP - Kistelepülések járda építésének, felújításának anyagtámogatása	Lövő Község Önkormányzata	3 935 484 Ft	Fő u. 193-180. közti járdaszakasz felújítása
2019	MFP - Óvoda udvar	Lövő Község Önkormányzata	4 973 247 Ft	Gumiburkolat készítése a mászkóka, csúszda és hinták alá
2019	Önkormányzati feladatellátást szolgáló fejlesztések támogatása	Lövő Község Önkormányzata	9 298 622 Ft	Fő u. 152-179 közti járdaszakasz felújítása
2020	MFP - Tanya- és falugondnoki buszok beszerzése	Lövő Község Önkormányzata	10 999 000 Ft	új falubusz beszerzése
2021	Közterület karbantartó eszköz	Lövő Község Önkormányzata	1 999 999 Ft	Husqvarna 320 Ts WDA fűnyíró traktor beszerzése
2021	TOP - Csapadékvíz elvezetés	Lövő Község Önkormányzata	20 000 000 Ft	Szép Gáspárné u. árok befedése

- 3) A fejlesztés korábbi vagy folyamatban lévő hazai forrás keretében támogatásban részesülő projekthez nem kapcsolódik, így a lehatárolása nem indokolt.
- 4) Az Általános Útmutató a 2021-2027-es programozási időszakban meghirdetett felhívásokhoz c. dokumentum Kizáró okok listája alapján Lövé Község Önkormányzata, mint pályázó nem tartozik a kizáró okok hatálya alá tekintve, hogy:
- az államháztartásról szóló 2011. évi CXCV. törvényben foglaltak szerint megfelel a rendezett munkaügyi kapcsolatok követelményének;
  - nem minősül köztulajdonban álló gazdasági társaságnak;
  - olyan jogi személy, amely az Áht. 1. § 4.) pontja szerint átlátható szervezet,
  - a támogatási rendszerből való kizárás hatálya alatt nem áll;
  - harmadik személy irányában olyan kötelezettsége nem áll fenn, amely a támogatással létrejött projekt céljának megvalósulását megghiúsíthatja;
  - a támogatási döntés tartalmát érdemben befolyásoló valótlan, hamis vagy megtévesztő adatot nem szolgáltatott vagy ilyen nyilatkozatot nem tett;
  - jogerős végzéssel elrendelt felszámolási, csőd-, végelszámolási vagy egyéb - a megszüntetésére irányuló, jogszabályban meghatározott - eljárás alatt nem áll;
  - megfelel a felhívásra vonatkozó állami támogatási szabályoknak.
- 5) A projekt nem tartalmaz az EUMSZ 107. cikk (1) bekezdése szerinti állami támogatást tekintve, hogy a betervezett tevékenységek nem minősülnek uniós versenyjogi értelemben vett gazdasági tevékenységnek. A Felhívás 1.2. pontjában meghatározott, igénybe vett támogatások az európai uniós jog megsértését nem eredményezik.

**1.3. TKR kiemelt eljárásrendű projekt esetében a támogatási kérelem tartalma megfelel az illetékes területi szereplő által, a vonatkozó Integrált Területi Programban meghatározott, és a TOP Plusz Monitoring Bizottsága által jóváhagyott területi kiválasztási kritériumoknak és az illeszkedés minden kiválasztási kritérium vonatkozásában külön ismertetésre kerül, az illeszkedés mindezek alapján igazolt.**

A projekt nem minősül TKR kiemelt eljárásrendű projektnek, mivel a felhívás 13.3 pontja szerint Győr-Moson-Sopron megye nem alkalmaz TKR kiemelt eljárásrendet.

**1.4. Városi jogállású település esetén a projekt illeszkedik az Integrált Településfejlesztési Stratégiához vagy településfejlesztési tervhez. Amennyiben a város nem rendelkezik ilyen stratégiai dokumentumokkal, vállalja, hogy a projekt keretében kidolgozza azt, illetve amennyiben nem illeszkedik a meglévő stratégiához, vállalja, hogy legkésőbb az 1. mérföldkőig módosítja azt és igazolja az illeszkedést.**

Lövé Község Önkormányzata a pályázat benyújtása pillanatában nem rendelkezik Integrált Településfejlesztési Stratégiával.

---

## 2. Szakmai indokoltság, megalapozottság

---

**2.1.A helyzetelemzés az elvárásoknak megfelelően készült és alátámasztja a tervezett fejlesztés indokoltságát, szükségességét.**

### 2.1.1. Támogatást igénylő bemutatása

Lövé a Kisalföld északnyugati részén található, Sopronkövesd, Völcséj, Nemeskér és Röjtökmuzsaj községekkel határos. Területe 17,52 km<sup>2</sup>, lakóinak száma: 1432 fő. A község éghajlata mérsékelt, levegője tiszta, a település határát érinti a Kisalföld legnagyobb összefüggő erdeje, amely a nagyvadakban gazdag. Lövé történetének legősibb emléke a község északkeleti részén határában emelkedő domb, a „Várhely”, amely a kelták őrhelyéül szolgált. Később az őrállomást a rómaiak vették birtokukba. Először akkor bukkant fel a Lövé név, amikor a „Várhely” „avar-magyar őrállomás lett. A település a XIII-XIV. században földesúri birtok, ekkor Lövé lakosságát német telepeseikkel frissítették

fel. Lövé a XV. század második felében rövid időre mezővárossá vált, azonban ennek a címnek a török világgal nyoma veszett. A törökök Bécs felé haladva majdnem teljesen elpusztították a falut, 1683-ban a megmaradt részt a franciák égették fel. Lakói szétszéledtek, legtöbben Nagylózsra költöztek. Abban az időben Széchenyi György esztergomi érsek volt Lővé földesura, aki telepesen jobbágyok csalogatására egy 1691-es szabadságlevélben arról biztosította a bevándorlókat, hogy jobbágyok maradnak, de robotolni nem kell, azt pénzben megválthatják. Akkoriban költöztek a horvátok és un. Taxalisták, akik nem voltak nemesek, de szabadon költözhetek. Az 1711-es pestisjárvány után ismét sok német telepedett meg Lővön, főleg iparosok. 1720-ban átépítették a romos templomot.

### **2.1.2. Érintett terület lehatárolása**

A tanulmány 1. sz. mellékleteként átnézeti helyszínrajzon kerül bemutatásra a projekt keretében fejlesztendő településrész területe, továbbá a 2. sz. melléklet méretarányos helyszínrajzon a tervezett beruházások (támogatással érintett tevékenységek) helyszíneit mutatja be.

A beruházással érintett terület Lővé nyugati határában, a Völcséj felé vezető útra merőlegesen helyezkedik el. A tervezett utcák kétoldali beépítésűek. Az utca 16, a tervezett úttest 6 méter széles. Az útburkolat és a házak között az egyik oldalon füves zöldterület, a másik oldalon keskeny zöldsáv és járda kerül kiépítésre. A Horváth Ferenc utca a terület északi felén összekötésre kerül a Mohl Adolf utcával. A terület legnagyobb része a Völcséj felé vezető közút irányába lejt. A domborzati viszonyokat figyelembe véve, a Horváth Ferenc utca csapadékvizeinek befogadója a 8627 számú, Fertőszentmiklós-Lővé-Kőszeg összekötő út mellett lévő árok, az északi összekötő út árkaiknak befogadója a Mohl Adolf utcában található árok.

Az elvezetendő csapadékvíz mennyiségének meghatározására racionális módszert alkalmaztunk. A mértékadó csapadékesemény-gyakoriságot 4 éves visszatérési időben, az összegyülekezési időt 10 percben határoztuk meg. Ennek megfelelően a mértékadó csapadékként: 270 l/(s\*ha). A lefolyási tényezőt az MI-10-455/2-1988. alapján, jellemző területegységenként határoztuk meg. A befogadási pontok, valamint terep lejtése alapján a vízgyűjtő területet és a keletkező csapadékmennyiséget az alábbiak szerint határoztuk meg:

1. Horváth Ferenc utca: 0.8 ha, 151 l/s

2. Északi összekötő út: 0.18 ha, 34 l/s

A Horváth Ferenc utca és az északi összekötő út tervezés alá eső teljes szakasza az épületek kerítésvonalával határolva 0,98 ha.

### **2.1.3. Az érintett terület és a meglévő állapot bemutatása**

Az érintett területen jelenleg nincs kialakítva csapadékvíz-elvezető hálózat. A településrendezési terv az utcában nyílt szikkasztóárkos csapadékvíz-gyűjtés és elvezetést irányoz elő. A terület beépítése következtében megnövekvő burkolt felület nagysága miatt, a csapadékvíz-elvezetés esetleges kártételek csökkentése, valamint a vízhasználatok javítása érdekében ott, ahol a rendelkezésre álló területnagyság lehetővé teszi, új szikkasztóárkokat kell létesíteni a befogadóiig. Az ingatlanokra történő bejárás érdekében az árkokat átereszekkel kell megszakítani. A befogadó árkokat a befogadási pont alatt és felett tisztítani, profilozni szükséges, mellyel javítható lesz a lefolyás.

A fejlesztéssel megvédett területen élő lakosság száma összhangban a felhívásban elvárt szakmai mutatóval 120 fő.

A tervezett beruházás a 123/1997 (VII.18.) Korm. rendelet alapján sérülékeny vízbázis védőterületet nem érint.

A fejlesztéssel érintett település a 219/2004. (VII. 21.) Korm. rendelet és a 27/2004. (XII. 25.) KvVM rendelet alapján felszín alatti víz szempontjából nem fokozottan, vagy kiemelten érzékeny felszín alatti vízminőség védelmi területeken található.

A fejlesztés által igénybe vett terület a 147/2010. (IV. 29.) Korm. r. 2. § 19. pont. alapján nem minősül magas talajvízállású területnek.

### **2.1.4. Fejlesztési szükség, indokoltság bemutatása**



Az új lakóingatlanok kialakításra kerültek, de a csapadékvíz-elvezetését szolgáló infrastruktúra még hiányzik. Az útfelületek burkolásával az összegyűlő és elvezetendő csapadékvíz mennyisége jelentősen megnövekszik. Annak érdekében, hogy ez a vízmennyiség ne okozzon a jövőben problémát szükségessé válik az érintett területen a csapadékvíz-elvezető rendszer kiépítése.

#### 2.1.5. A projekt megalapozottsága (egyszerűsített közgazdasági elemzés)

Az érintett területen a tervezett településkép megtartásának és a rendelkezésre álló területnagyság figyelembevételével tervezzük megoldani. A tervezett fejlesztéssel a felszín megfelelő víztelenítésén túl a létesítendő épületek állagának megóvása is várható. A településkép megtartása mellett, mely ökoturisztikai szempontból kiemelt jelentőséggel bír. A tervezett beruházás során az árkok és átvezetők találkozásánál javasolt hordalékfogós műtárgyak beépítésével megelőzhető, hogy az átvezetők „idő előtt” telítődjenek. Ezzel a megoldással az egyre gyakrabban előforduló heves zivatarok vizeinek elvezetése is sokkal hatékonyabb lehet, mely jelentősen enyhíti az esetleges károk mértékét. A víz helyben tartását elősegíti a fejlesztéssel kialakuló szikkasztóárkok megnövelt szivárogtató felülete. Megfelelő karbantartás esetén a tervezett burkolatlan árkok biztosítják, hogy a telítettségtől függően elnyelhető vízmennyiség a talajba szivároghasson.

- A fejlesztett infrastruktúra által megvédett lakosság száma 120 fő

**2.2.A projekt csak a jelen Felhívás 2.1. pontjában meghatározott támogatható tevékenységekhez igényel támogatást, valamint a projektjavaslat tartalma megfelel a 2.3., 5. és 6.2. pontban foglalt elvárásoknak.**

A tervezett tevékenység megnevezése	A tevékenység rövid bemutatása	A Felhívás 2.1 pontja szerinti támogatható tevékenységhez való pontos besorolása (Felhívás adott pontjának pontos hivatkozásával)
Csapadékvíz rendezés Horváth Ferenc utca	Modern, rendezett csapadékvíz-elvezetési megoldások kialakítása.	A./I./a) Belterületet védő övárók-rendszer, szivárgó (drén) rendszerek, gyűjtőakna, víztelenítő árkok és egyéb, a belterület védelme szempontjából indokolt, a vízelvezető-vízvisszatartó rendszer részét képező műtárgyak, átemelők integrált csapadék-vízgazdálkodási szemlélettel történő felújítása, átépítése, kiépítése (ideértve a szennyezett csapadékvíz tisztító berendezést is), valamint az ehhez elengedhetetlenül szükséges kapcsolódó közmű kiépítések (pl. villamos energia biztosítása a gépészethez). Szükséges és indokolt teljesítményű megújuló energiaforrások használata támogatható (pl. napelem telepítése a gépészeti berendezésekhez).

Indikátor neve	Alap	Mérték-egység	Típusa <sup>23</sup>	Azonosító	Része-e műszaki-szakmai tartalomnak (Igen/Nem)	aCélérték tervezése szükséges (Igen/Nem)
Az éghajlatváltozáshoz való alkalmazkodás céljából épített vagy felújított zöldinfrastruktúra	ERFA	0,413 ha	Közös kimeneti	RCO26	Igen	Nem

### 2.3. A tervezett szakmai koncepciót az illetékes TVT vizsgálta és csatolásra került a vonatkozó szakvéleménye.

TVT illetékes Szakmai Bizottságának megfelelésére vonatkozó támogató előzetes szakvéleménye rendelkezésre áll. Beruházásra vonatkozó tervezői költségbecslés rendelkezésre áll.

### 2.4. A támogatási kérelemben bemutatott korábbi káresemények mértéke, gyakorisága, okozott kárértéke, a védendő értékek vagy a fejlesztés szükségességének bemutatása alapján a fejlesztési igény megalapozott, a projekt megvalósítása indokolt. Meglévő csatornahálózat korszerűsítés esetében a kiinduló műszaki állapot szövegesen és fotódokumentációval bemutatásra került.

Az érintett területen jelenleg nincs kialakítva csapadékvíz-elvezető hálózat. A településrendezési terv az utcában nyílt szikkasztóárkos csapadékvíz-gyűjtés és elvezetést irányoz elő.



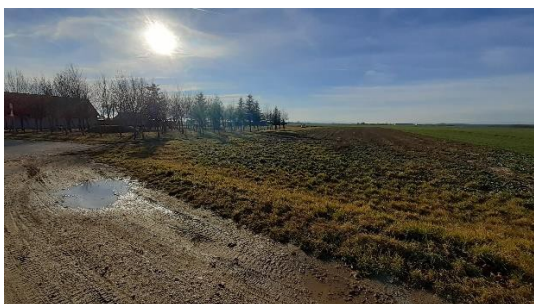
A Horváth Ferenc utca csapadékvizeit befogadó árok a főút mellett (1. sz. vízgy.)



Az északi összekötő út árkait befogadó árok a Mohl Adolf utcában (2. sz. vízgy.)



A Horváth Ferenc utca területe a kiépített közműhálózattal



Északi összekötő út területe még nincs kialakítva

A terület beépítése következtében megnövekvő burkolt felület nagysága miatt, a csapadékvíz-elvezetés esetleges kártételek csökkentése, valamint a vízhasználatok javítása érdekében ott, ahol a rendelkezésre álló területnagyság lehetővé teszi, új szikkasztóárkokat kell létesíteni a befogadóig. Az ingatlanokra történő bejárás érdekében az árkokat átereszekkel kell megszakítani. A befogadó árkokat a befogadási pont alatt és felett tisztítani, profilozni szükséges, mellyel javítható lesz a lefolyás.

**2.5. Amennyiben a talaj és talajvízadottságok lehetővé teszik, előnyben részesíti az alkalmazott műszaki vagy természetközeli megoldás a vízviasszatartást, késleltetett levezetést, erózióvédelemmel; lehetővé téve a területi beszivárgás elősegítését.** (Pl. magas talajvízállású területeken ennek tervezése nem releváns, azonban minden ilyen esetben szükséges ezt bemutatni.)

A vízelvezetés következtében a csapadékvíz a befogadó helyeken, valamint a helyben tartott víz a szárazabb időszakban is megfelelő viszonyokat teremt a területen lévő élővilágnak. A csapadékvíz megfelelő elvezetése révén a pályázat hozzájárul a lakosság életszínvonalának növeléséhez, oly módon, hogy a pangó vizek okozta esetleges rovarok és rágcsálók megjelenését minimalizálja, megszünteti. A fejlesztéssel a köztisztaság és településtisztaság is könnyebben megvalósítható. A beruházás szakmai tartalmát a TVT Szakmai Bizottsága támogatja, tehát az elvárásoknak maradéktalanul eleget tesz. A projekt megvalósulása esetén jelentősen csökkenthető az erózió és annak hatásainak elkerülése, mint például a balesetveszélyes utak és belterületen lévő telkeken illetve ingatlanokon okozott károk.

## 2.6. Az igényfelmérés megtörtént és alátámasztja a fejlesztés céljait.

A szempont az adott projekt esetében nem releváns, mivel a támogatási kérelem nem tartalmaz B) és C) főtevékenységet.

**2.7.A beruházás biztosítja a biztonságos közlekedési feltételeket valamennyi közlekedő számára. A projekt a közúti közlekedésről szóló 1988. I. tv. 8. § (1a) bekezdésével összhangban került tervezésre valamennyi érintett közlekedő igényeinek a figyelembevételével.**

A szempont az adott projekt esetében nem releváns, mivel a támogatási kérelem nem tartalmaz D) főtevékenységet.

**2.8. Kerékpárosbarát fejlesztés esetén bemutatásra került a beruházás területét szemléltető vázlatos, térképi átnézet rajz vagy nyomvonalterv a felhívás 2.3. IV. Önállóan támogatható tevékenységekre vonatkozó további elvárások 4) b) pontjában meghatározottak szerint (pl.: kerékpárosbarát településrészre, kerékpárosbarát településre, vagy településeket összekötő kerékpárforgalmi útvonalra vonatkozóan).**

A szempont az adott projekt esetében nem releváns, mivel a támogatási kérelem nem tartalmaz D) főtevékenységet.

### **2.9.A kötelező szemléletformáló és tájékoztató programok betervezésre és bemutatásra kerültek.**

Kiemelt fontosságúnak tartjuk, hogy a lakosságot a lehető legtöbb kommunikációs csatornán keresztül bevonjuk a közösségi életbe és tájékoztassuk őket a jövőbeli tervekről, illetve felmérjük az igényeket. Ilyen esemény volt többek között az év végén megtartott közmeghallgatás, amely kiemelt témája a Horváth Ferenc utca csapadékvíz-elvezetési projekt volt. A fórumon részletesen bemutattuk a beruházást.

A tájékoztatást a település közösségi oldalán is megjelentettük:

#### **MEGHÍVÓ**

Értesítem a lakosságot, hogy a képviselő-

**2021. december 15-én (szerdán) 18:00**  
az SZKK épületében **közmeghallgatást**

**NAPIREND:**

Tájékoztató az önkormányzat 2020-2021.  
munkájáról és a következő évi tervei

A közmeghallgatásra a lakosságot tisztán  
meghívjuk.

Maszk használata a rendezvény alatt kö-  
telező a járványügyi szabályok betartása

A település képviselő testülete kiemelt fontosságúnak tartja a vízbázis védelmét, a csapadékvíz gazdálkodás optimalizálását és a vizek helyben tartásának jelentőségét. Erre igyekszik felhívni a lakosság figyelmét is, a magántulajdonú ingatlanokon történő hasznosítási lehetőségek és gyakorlati megoldások bemutatásával, valamint az létrehozott infrastruktúra fenntartására való figyelemfelhívással (pl.: magántulajdonú ingatlanok előtt árkok tisztítása). Különös figyelem szükséges a lakossági szemléletváltás pozitív megtámogatására olyan kényes területeken, mint az illegális rétegvíz használatokról a csapadékvíz használatokra való áttérés fontossága, az illegális csapadékvíz csatornabekötések helyett alternatívák (ciszterna program, telken belüli és kívüli szikkasztó árkok stb.) kínálása.

**2.10. Barnamezős terület kármentesítése esetén a Felhívás 8. pont fogalomjegyzékében a „Barnamezős terület” fogalomnak való megfelelés igazolásra került**

A szempont az adott projekt esetében nem releváns, mivel a támogatási kérelem nem tartalmaz E) főtevékenységet.

---

## **3. Fenntarthatóság, horizontális szempontok**

---



**3.1. A tervezett tevékenység hosszú távú (legalább 5 éves) fenntartásának intézményi, műszaki és pénzügyi háttere bemutatott. A projekt pénzügyi fenntarthatósága biztosított, a támogatást igénylő megfelelően felmérte és biztosítani képes az üzemeltetési, karbantartási, pótlási költségeket.**

A pályázatban részletezett csapadékvíz-elvezető rendszer a megvalósulást követően az Önkormányzat tulajdonát képezi, üzemelteti. Az üzemeltetéshez minden anyagi, személyi és tárgyi feltétel adott. A megfelelően kivitelezett hálózaton javítási, pótlási munkálatok a fenntartási időszakban előreláthatólag nem keletkeznek. Legfontosabb feladat a megfelelő működés érdekében a karbantartás. Az átereszek tisztításáról folyamatosan gondoskodni kell. Nagyobb záporok, esőzések után ellenőrizni szükséges, hogy az elvezető rendszerben sérülés, eltömődés nem alakult-e ki. A karbantartási munkálatokra az önkormányzat alkalmazásában folyamatosan biztosított a munkaerő, a költségeket a település saját költségvetéséből finanszírozza.

Az elvezető hálózat működési költsége minimális. Pénzügyi fenntarthatóság:

A pénzügyi kockázat minimális, mert az Önkormányzat stabil működési és finanszírozási feltételek mellett fog működni. A saját bevétel mellett megjelenik a költségvetési forrás is, amely ütemezetten és tervezhetően érkezik, így az alapműködés biztosított. Az Önkormányzat feladatai közé tartozik már most is a település árokrendszerének tisztítása, iszaptalanítása, esetleges mederkotrása. Az Önkormányzat foglalkoztatásában a folyamatos fenntartási és karbantartási munkálatokat 3 fő látja el. Az Önkormányzat rendelkezik a megfelelő munkaerővel és a szükséges eszközparkkal. Amennyiben olyan fenntartási tevékenység keletkezne, amelyet a saját szakemberei nem tudnak elvégezni, úgy külső magánvállalkozással csináltatja meg, ahogy ez az eddigi években is történt.

A fenntartási időszakban és azt követően is a megfelelő működést biztosító fenntartási és karbantartási munkákhoz (iszaptalanítás, mederkotrás, tisztítás) az Önkormányzat minden évben elkülöníti a tervezett összeget a költségvetésében.

Pénzügyi fenntarthatóság táblázat minta:

<b>Tevékenységek</b>	<b>1. év</b>	<b>2. év</b>	<b>3. év</b>	<b>4. év</b>	<b>5. év</b>
Horváth Ferenc utcai csapadékvíz-elvezető rendszer rekonstrukciójának fenntartási költségei	200 000	200 000	200 000	300 000	300 000
Pénzügyi fedezet (önkormányzat költségvetése)	200 000	200 000	200 000	300 000	300 000

**3.2. A támogatási kérelem megfelel a horizontális elvárásoknak.**

a) Általános elvárások:

A táji, természeti, környezeti értékek védelmével, a klímaváltozás elleni küzdelemmel, az esélyegyenlőséggel, valamint a nők és férfiak közötti egyenlőséggel kapcsolatos követelmények, más néven horizontális követelmények érvényesítése az Európai Unió fejlesztéspolitikájának kötelező eleme. A kiemelt célok és követelmények részletes ismertetése megtalálható az „ÁÚF 21-27” 11. fejezetében.

A projekt tervezése és megvalósítása során a projektben létrehozott eredmények megfelelnek az alábbi elvárásoknak is:

- a) Az európai uniós forrásból támogatott projektek kedvezményezettje köteles a projektekre vonatkozó európai uniós és hazai környezetvédelmi és esélyegyenlőségi előírásokat, jogszabályokat, a „jelentős károkozás elkerülését célzó” elővigyázatosság elvét betartani, a projekt által érintett területen a védett környezeti, természeti és kulturális értékeket megőrizni, a fennálló vagy a beruházás során keletkezett környezeti kárt és az esélyegyenlőség szempontjából jogszabályba ütköző nem-megfelelőséget legkésőbb a projekt megvalósítása során megszüntetni.
- b) Az európai uniós forrásból támogatott projektek kedvezményezettje köteles a projekt végrehajtása során a Fogytékossággal élő Személyek Jogairól szóló ENSZ-egyezményt a 2010/48/EK tanácsi határozattal összhangban alkalmazni. A projektek végrehajtása során a fogyatékos személyeket megillető alapvető emberi jogokat – többek között akadálymentesítéssel és az ehhez kapcsolódó szabványok alkalmazásával – biztosítani kell.

- c) A fejlesztéshez kapcsolódó nyilvános eseményeken, kommunikációjában és viselkedésében a kedvezményezett esélytudatosságot fejezzen ki: ne közvetítsen szegregációt, csökkentse a csoportokra vonatkozó meglévő előítéleteket.

2) Témaszpecifikus elvárások:

a) Klímaváltozás elleni küzdelem:

A tervezés során figyelembe vettük, hogy a projekt éghajlatváltozáshoz való alkalmazkodási potenciálját, és biztosítjuk, hogy a projekt ellenálló legyen az éghajlatváltozással és a természeti katasztrófákkal szemben.

c) Esélyegyenlőség érvényesítése:

c1) Az Önkormányzat rendelkezik Helyi esélyegyenlőségi programmal az egyenlő bánásmódról és az esélyegyenlőség előmozdításáról szóló 2003. évi CXXV. törvény 31. § (6) bekezdésének megfelelően.

c3) Infrastrukturális fejlesztéseknél: létesítmények, térhasználat közlekedési kapcsolatok tervezésekor az Önkormányzat figyelembe veszi és érvényesíti az egyetemes tervezés elveit, azaz a nők és férfiak igényeit, az idősek, a fogyatékosok és a gyermekek igényeit.

Az akadálymentesítés megvalósítása teljes körűen megtörténik.

Lövő Község Önkormányzata a projektre vonatkozó környezetvédelmi és esélyegyenlőségi jogszabályokat betartja, a projekt által érintett területen a védett természeti és kulturális értékeket megőrzi, a fennálló vagy a beruházás során keletkezett környezeti kárt és az esélyegyenlőség szempontjából jogszabályba ütköző nem-megfelelőséget legkésőbb a projekt megvalósítása során megszünteti.

Az Önkormányzat a fejlesztéshez kapcsolódó nyilvános eseményeken, kommunikációjában és viselkedésében esélytudatosságot fejez ki: nem közvetít szegregációt, csökkenti a csoportokra vonatkozó meglévő előítéleteket. A létesítmények, térhasználat közlekedési kapcsolatok a tervezésekor az Önkormányzat figyelembe veszi és érvényesíti az egyetemes tervezés elveit, azaz a nők és férfiak igényeit, az idősek, a fogyatékosok és a gyermekek igényeit.

A helyi esélyegyenlőségi program rendelkezésére áll Az Esélyegyenlőség program céljai között szerepel a gazdasági és szociális szférában a nők és férfiak esélyegyenlőségének érvényesítése, valamint a munka és a családi élet összeegyeztetése mind a férfiak, mind a nők számára.

Az Esélyegyenlőségi terv megléte Lövő Község Önkormányzata esetében nem releváns, tekintettel arra, hogy a foglalkoztatottak létszáma nem éri el az 50 főt. Az előírt esélyegyenlőségi intézkedések eredményét az Önkormányzat az aktuális beszámolóban bemutatja.

A projektnek előre látható klímakockázata nincs. Épp ellenkezőleg, a klímaváltozás hatásait hivatott ellensúlyozni.

### 3.2.1. Éghajlatváltozási rezilienciavizsgálat előzetes megalapozása

A Klímastratégia alapján az országosan várható és már részben folyamatban lévő általános változások megyei szinten különböző mértékben jelennek meg. A hőmérsékletnövekedés országos szinten az elmúlt 30 évben 1,5°C-ot emelkedett, amihez még hozzáadódóan 2021-2050-re nagyjából 1-2°C, míg 2071-2100-ra 3- 4°C további, gyorsuló ütemű további emelkedést prognosztizálnak a modellek. Időbeni eloszlásban kijelenthető, hogy a nyári időszak fokozottabb melegedésére kell felkészülnünk. A csapadékpáraméterek becslései nagyobb bizonytalanságot rejtenek magukban a hőmérséklethez képest, az azonban az eddigi tendenciákból is kitűnik, hogy a csapadék éves mennyiség csökken, időbeni eloszlása módosul és a csapadékesemények intenzitása növekszik. Ez a jövőben is hasonlóan fog alakulni, amikor is a modellek a nyári csapadék szignifikáns csökkenésével, míg az őszi, de főleg a téli csapadék mennyiségének a megnövekedésével számolnak. A melegedés hatására a téli csapadék jellemző típusa a hóról, egyre inkább az esőre fog váltani. Az abiotikus tényezőkön kívül a biotikus károkozások megjelenésével is számolni kell, melynek keretében korábban nem ismert kártevők jelenthetnek veszélyt. Az eddig ismeretlen, a

közepes szélességek felmelegedése következtében jellemzően délről északra vándorló fajok mind az állatállományra, mind a mezőgazdasági növény- és erdőállományra lesznek kártékony hatással. A szélsőséges időjárási események kapcsán is folyamatosan rosszabb helyzetekre kell felkészülni. A hőhullámok gyakoribbá és hosszabbá válása, a viharos események, valamint a hozzájuk kapcsolódó intenzív csapadéktevékenységek, jégverések, szélviharok gyakorisága és intenzitása az egész ország területét érinti. Ennek az általános érintettségnek a hatásai azonban máshogy jelennek meg országrészenként a helyi viszonyok következtében (pl. a hőhullámok hatása egy előregedett, rosszabb közegészségügyi állapottal rendelkező térségben fokozottabb veszélyt jelent). A mezőgazdasági termelésből élők számára fokozott kihívás a szélsőséges eseményekkel szembeni harc, egymást követő (egymástól gyakran független események kapcsán, pl. jégverés, aszály vagy a szélviharok főlíasátrakat pusztító hatásai) károk ellehetetleníthetik a termelést és a megélhetést. A jövőbeni változásokra vonatkozó előrejelzések, tendencia-analízisek és modell-számítások forgatókönyvei számos olyan problémakört tártak fel, melyek Magyarország és Győr-Moson-Sopron megye szempontjából kedvezőtlen hatással lesznek mind a természeti környezetre, lakosságra, mind pedig a gazdasági folyamatokra is. A korábbi helyzetértékelések és az ezeken alapuló alapidokumentumok, tudományos publikációk és stratégiák (pl. EU Adaptációs Stratégia, IPCC Ötödik Helyzetértékelő Jelentés, VAHAVA kutatások eredményei és útmutatásai, a Második Nemzeti Éghajlatváltozási Stratégia, Nemzeti Alkalmazkodási Térinformatikai Rendszer) szerint hazánk területén 10 kiemelt problémakörre lehet felfűzni az éghajlatváltozás hatásait. Ezek azonban nem jelennek meg megyei szinten mindenütt, illetve nem is egyforma mértékben fejtik ki hatásukat.

A megye szempontjából kiemelt jelentőségű éghajlatváltozási problémaköröknek az alábbiakat tekinthetjük:

- a) átlaghőmérséklet növekedés:
  - különös tekintettel a nyári és részben a kiterjesztett tenyészidőszaki periódusra,
  - hőhullámok;
- b) a csapadékmintázat átalakulása:
  - csökkenő összes csapadék,
  - szárazabbá váló nyár,
  - megváltozó halmazállapotú téli csapadék, hótakarós napok számának csökkenése,
  - intenzív csapadékesemények gyakoriságának megnövekedése;
- c) szélsőséges időjárási események:
  - hidegfrontokhoz kapcsolódó viharos szelek,
  - gyakoribbá váló zivatartevékenységekhez kapcsolódó lezúduló csapadékmennyiség, villámcsapások, jégkár, kifutószél,
- d) téli, őszelejei hóviharok,
  - téli mediterrán ciklonokhoz kapcsolódó ónososós események.

1) A projekt várható hatása az „első az energiahatékonyság” elv érvényesülésére

- A projekt épületek, építmények fejlesztésére is vonatkozik, így a létesítmények üzemeltetésére visszavezethető energiafelhasználás változása kedvező az alkalmazott technológiák miatt;
- A fejlesztés a megvalósítás helyszínén az egyéni közlekedési igények mérséklést idézi elő a megvalósuló rendezvényház eredményeként, mivel a várhatóan megfelelő programkínálatnak és rekreációs fejlesztéseknek köszönhetően a lakosság helyben veszi igénybe a szolgáltatásokat ezáltal nem utazik más településre.
- A fejlesztés elősegíti a Nemzeti Energia és Klíma Akciótervben, illetve a megyei Klímastratégiában kijelölt üvegházhatású gáz-kibocsátásra vonatkozó cél teljesülését.

2) A tervezett fejlesztések éghajlatváltozási rezilienciavizsgálatának folyamata

Az Európai Parlament és a Tanács (EU) 2021/1060 Rendelet 73. cikkének (2) j) pontja alapján valamennyi legalább ötéves élettartamú infrastruktúrába irányuló beruházás esetében a Község Önkormányzata előírja az ugyanezen jogszabály 2. cikk 42. pontjában definiált éghajlatváltozási rezilienciavizsgálatot az alábbi módon:

- Az éghajlatváltozási rezilienciavizsgálat az Önkormányzat a releváns projektek előkészítési szakaszában lefolytatja,
- Az éghajlatváltozási rezilienciavizsgálat elkészítésének szakmai háttere előreláthatólag külső szakértők bevonásával kívánja az Önkormányzat megvalósítani,
- Az Önkormányzat elkötelezett amellett, hogy az éghajlatváltozási rezilienciavizsgálatok eredményeit a projektek végső műszaki tartalmának kialakítása, illetve a projektek keretében létrehozott infrastruktúra üzemeltetése során figyelembe veszi.

Az éghajlatváltozási rezilienciavizsgálatok valamennyi várhatóan legalább ötéves élettartamú infrastruktúrális projekt esetében a projekt szempontjából megállapítható, hogy jelentős mértékű üvegházhatású gáz kibocsátás változást vagy éghajlati sérülékenységet nem idéz elő. Részletesebb éghajlatváltozási rezilienciavizsgálat az Önkormányzat a projekt nyertessége esetén az előkészítő szakaszban kíván elvégezni a vonatkozó útmutatók módszertanának megfelelően.

## 4. Költségvetés vizsgálata

**4.1. A támogatási kérelem megfelel a Felhívásban meghatározott költségkorlátoknak és egyszerűsített költség elszámolási módoknak. A beruházás az európai uniós állami támogatási szabályok alapján támogatható.**

A projektben csak a Felhívásban támogatott, elszámolható költségelemek kerültek betervezésre

A lenti táblázatban az építéshez kapcsolódó költsége szerepelnek:

	Megnevezés	Mennyiség		egys. ár	ár
1	Csatorna építése FREIPOL EXTRA PP csat.cső, SN8, ID300, 6m/szál	157	m	15 000	2 355 000
2	Trapéz szelvényű szikkasztóárok létesítése (sz <sub>a</sub> =30 cm x sz <sub>r</sub> =100 cm x h=60cm)	630	m	14 500	9 135 000
3	Beton előfej átereszhez (LEIER TFE 30)	31	db	65 000	2 015 000
4	Meglévő, burkolat nélküli árok tisztítás, profilozás (sz <sub>a</sub> =40 cm x sz <sub>r</sub> =50 cm x h= 35cm)	90	m	14 250	1 282 500
5	Növényzet irtása a meglévő árok nyomvonalában	50	m	3 750	187 500
6	Homokfogós árokbekötő műtárgy készítése a szikkasztóárok profiljának megfelelően, DN 300-500 csatlakozással (monolit beton, 40x40 cm beton mederburkoló lap)	3	db	140 150	420 450
7	Keresztező közművek védelembe helyezése / kiváltása	20	db	109 120	2 182 400
8	Biztonsági védőkorlát készítése és bontása	314	m	470	147 580
9	Munkaárok kiemelés közművesített területen kézi erővel, bármely konzisztenciájú talajban I.-IV. talajosztály esetén 3 m mélységig	20	m3	31 500	630 000
10	Munkaárok, gödör kiemelése közművesített területen, gépi erővel kiegészítő kézi, bármely konzisztenciájú talajban I.-IV. talajosztály esetén	395	m3	15 000	5 925 000
11	Tűkőrképzés munkaárokból, gödörben	125	m2	825	103 125
12	Ágyazat készítése cső, folyóka alá bányakavicsból tömörítéssel Trg=95%	13	m3	14 700	191 100
13	Visszatöltés munkaárokból, gödörbe réteges elterítéssel, tömörítés nélkül, vezeték mellett homokos kavicsból	40	m3	14 700	588 000
14	Földvisszatöltés munkaárokból, gödörbe géppel, réteges elterítéssel, tömörítés nélkül, kitermelt talajból	17	m3	3 100	52 700
15	Tömörítés kifelületen gépi erővel Trg= 95%	57	m3	896	51 072



16	Ingatlanok kapubejáróiban a cső felett 10 cm vtg. vasbeton lemez kialakítása	6.7	m3	90 000	603 000
17	Kitermelt föld és törmelék elszállítása 5 km távolságig, felrakással, elhelyezési díj nélkül	518	m3	10 500	5 439 000
18	Föld elhelyezési díj	518	m3	7 350	3 807 300
19	Csatorna kamerás vizsgálata, mosatással együtt	157	m	4 200	659 400
20	Geodéziai bemérése 3 pld. nyomtatott, 1 pld. digitális formában	877	m	550	482 350
21	Szakfelügyelet díja, átlagos napi érték	8	nap	84 000	672 000
22	Visszatöltés tömörségének mérése, dokumentálása	1	klt	250 000	250 000
23	Forgalomtechnikai terv készítése	1	klt	250 000	250 000
24	Forgalomtechnikai terv megvalósítása	1	klt	250 000	250 000
25	Nyomvonal felett, mellett zöldterület (árok, csatorna) helyreállítása	447	fm	675	301 725
<b>ÖSSZESEN (NETTO):</b>					<b>37 981 202</b>
<b>27 % ÁFA:</b>					<b>10 254 925</b>
<b>ÖSSZESEN (BRUTTÓ):</b>					<b>48 236 127</b>

A támogatási kérelem költségvetésével összhangban, az elszámolni kívánt költségek indoklása az EPTK felületre csatolt alátámasztó dokumentumok alapján igazolt. A költségek indoklása valamennyi tevékenység esetében kitöltésre került az EPTK felületen.

A felhívásban meghatározott költségkorlátoknak való megfelelést alátámasztó saját számítás, táblázatos formában külön dokumentumként kerül csatolásra.

Projektén kívüli forrásból való megvalósítás nem releváns.

A projekt keretében a saját teljesítés nem releváns.

A projekt keretében az arányosítás nem releváns.

A projekt keretében valamennyi főtevékenységre betervezett összeg elszámolható költségnek minősül.

A projekt keretében megvalósítandó főtevékenységekre betervezett költségeket az alábbi táblázatban mutatjuk be

<b>Főtevékenység</b>	<b>Projekt keretében adott főtevékenységre betervezett elszámolható költség (Ft)</b>	<b>Projekt keretében adott főtevékenységre betervezett nem elszámolható költség (Ft)</b>
Települési kék infrastruktúra fejlesztése (vízgazdálkodási beavatkozások)	<b>48 236 127</b>	0

## 5. Területsspecifikus értékelési szempontokhoz illeszkedés bemutatása

	Értékelési szempont	TSM szerint adható pontszám és értékelési szempontrendszer	Önértékelés (szövegesen és pontszámmal)	Önértékelés pontszáma
1.1	A projekt illeszkedik Győr-Moson Sopron Megye ITP-hez.	0/9/18/27 pont 0 pont: amennyiben a projekt illeszkedése nem kerül bemutatásra a támogatási kérelemben, vagy a projekt nem illeszkedik a megyei ITP egyetlen átfogó céljához sem. 9 pont: amennyiben a projekt illeszkedik a megyei ITP legalább egy átfogó céljához 18 pont: amennyiben a projekt illeszkedik a megyei ITP legalább kettő átfogó céljához 27 pont: amennyiben a projekt illeszkedik a megyei ITP három átfogó céljához	a projekt illeszkedik a megyei ITP három átfogó céljához A PET 1.1 fejezetében bemutatva. Illeszkedés mutatható ki: a) Innovatív versenyképes megye: A T3. Területi és települési infrastruktúra tematikus fejlesztési célokra belül ide kapcsolódik a környezeti infrastruktúra fejlesztése, területi és települési vízgazdálkodás fejlesztése, közúti és kerékpáros infrastruktúra fejlesztése, kötöttpályás közlekedés és intermodális csomópontok fejlesztése, vízi infrastruktúra fejlesztése. b) Fenntartható klímabarát megye: tartalmazza a környezet minőségének javítását, környezet- és hulladékgazdálkodási, valamint természetvédelmi program kidolgozását, és az alternatív energiaforrások fokozott hasznosítását. A tervezésnek ki kell terjednie tájhasználatra, a természeti és természetközeli területek ökológiai egyensúlyának megőrzésére, a mezőgazdaság hagyományokra építő, de újszerű, a klímaváltozásra adekvát választ adó formáinak az elterjesztésére.	18 pont
<b>2. Környezetbarát megoldások előnyben részesítése</b>				
2.1	„E” főtevékenység: Hulladékkezelés, kármentesítés	0/3 pont 0 pont: nem tartalmaz a felhívás keretében támogatható hulladékkezelést, kármentesítési tevékenységet a projekt 3 pont: tartalmaz felhívás keretében támogatható hulladékkezelést, kármentesítési tevékenységet a projekt	nem tartalmaz a felhívás keretében támogatható hulladékkezelést, kármentesítési tevékenységet a projekt	0 pont
<b>1. Klímabarát megoldásokat alkalmazó fejlesztések előnyben részesítése</b>				

	Értékelési szempont	TSM szerint adható pontszám és értékelési szempontrendszer	Önértékelés (szövegesen és pontszámmal)	Önértékelés pontszáma
3.1	„B” főtevékenység: települési zöld infrastruktúra építés előnyben részesítése	0/1/2 pont: A minél nagyobb felületű települési zöld infrastruktúra építés előnyben részesítése: 0-1000 m <sup>2</sup> - 0 pont 1001--3000 m <sup>2</sup> - 1 pont 3001 és felette -2 pont A PET mellékleteként benyújtott méretarányos helyszínrajzon szükséges a fejlesztéssel érintett zöldfelületek bemutatása a területnagyság megadásával.	A PET- ben bemutatásra került és mellékletben csatolva. nem tartalmaz a felhívás keretében támogatható ilyen jellegű tevékenységet	0 pont
3.2	Zöld infrastruktúra fejlesztés esetén a biológiai aktivitás értéke növeléséhez való hozzájárulás	0/2/4/6/8 pont: Az önkormányzati tulajdonú, közhasznú zöldterületek és zöldfelületek rekonstrukciója esetén a biológiai aktivitás értéket (BAÉ) a projekt megalapozó tanulmányában a meglévő és a tervezett állapotra szükséges kimutatni. A zöldfelületek rekonstrukciója során BAÉ növekszik: 0 pont: amennyiben nincs növekedés vagy a projekt nem érint települési zöld infrastruktúra fejlesztést („B” főtevékenység) 0-2-% közötti növekedés 2 pont 2,01-4-% közötti növekedés 4 pont 4,01-6 %- közötti növekedés 6 pont 6,01 % feletti növekedés 8 pont Jogsabályi hivatkozás BAÉ számításra vonatkozóan: 419/2021. (VII. 15.) Korm. rendelet 9. sz. melléklet	nem tartalmaz a felhívás keretében támogatható ilyen jellegű tevékenységet	0 pont
<b>4. A digitális áttárást elősegítő projektek előnyben részesítése</b>				
4.1	A projekt tartalmaz okos elemet	0/3 pont: 0 pont: nem tartalmaz 3 pont: tartalmaz A PET-ben szükséges bemutatni a Felhívás 2.1.1 C) III. pontjához illeszkedő, betervezett IKT vagy okos megoldást, eszközt, amennyiben tervezett ilyen.	A projekt nem tartalmaz okos elemet.	0 pont
<b>5. Hozzájárulás a belső területi kiegyenlítődéshez</b>				
5.1	A projekt komplex fejlesztést tartalmaz.	0/3/6/9/ pont: A szempont azt vizsgálja, hogy a projekt keretében minél több felhívás szerinti főtevékenység megvalósításra kerül a projekt keretében, oly módon, hogy a célterületre fordított költség a projektösszköltség min. 5%-	1 főtevékenységhez kapcsolódó beruházás megvalósítására irányul a projekt. „A” főtevékenység: Települési kék infrastruktúra fejlesztése (vízgazdálkodási beavatkozások)	0 pont

	Értékelési szempont	TSM szerint adható pontszám és értékelési szempontrendszer	Önértékelés (szövegesen és pontszámmal)	Önértékelés pontszáma
		<p>át eléri: • „A” főtevékenység: Települési kék infrastruktúra fejlesztése (vízgazdálkodási beavatkozások) • „B” főtevékenység: Belterületi zöld infrastruktúra fejlesztése • „C” főtevékenység: Közösségi, kulturális, sportolási infrastruktúra, IKT és okos települési fejlesztések • „D” főtevékenység: Fenntartható közlekedésfejlesztés • „E” főtevékenység: Hulladékkezelés, kármentesítés A projekt adatlapon és a PET-ben szükséges bemutatni a szempontnak való megfelelést. 0 pont: amennyiben 1 főtevékenységhez kapcsolódó tevékenység megvalósítására irányul a projekt. 3 pont: amennyiben 2 főtevékenységhez kapcsolódó tevékenységek megvalósítására irányul a projekt. 6 pont: amennyiben 3 főtevékenységhez kapcsolódó tevékenységek megvalósítására irányul a projekt. 9 pont: amennyiben 4 vagy 5 főtevékenységhez kapcsolódó tevékenységek megvalósítására irányul a projekt.</p>		
5.2	A megvalósítási helyszínen közvetlen környezetében elhelyezkedő gazdasági üzemek, vállalkozások száma.	<p>0/2/4/6/8 Érintett gazdasági üzem, vállalkozás: a fejlesztéssel összefüggő területen, és vagy annak 100 méteres körzetében elhelyezkedő, a fejlesztés által könnyebben elérhető működő vállalkozás. A PET-ben helyszínrajzzal kell bemutatni a szempontnak való megfelelést. 0 pont: 0 db, vagy ha nem kerül bemutatásra helyszínrajzzal a PET-ben a szempontnak való megfelelés, 2 pont: 1-3 db, 4 pont: 4-6 db, 6 pont: 7-10 db, 8 pont: 10 db vagy annál több esetén.</p>	PET-ben bemutatásra került 2 működő vállalkozást érint	2 pont
5.3.	A projekt keretében fejlesztéssel érintett ingatlanok száma.	<p>0/3/6 A fejlesztéssel érintett ingatlanokra vonatkozóan a PET mellékleteként helyszínrajz benyújtása szükséges az érintett</p>	A projekt 1 HRSZ-ot érint	6 pont

	Értékelési szempont	TSM szerint adható pontszám és értékelési szempontrendszer	Önértékelés (szövegesen és pontszámmal)	Önértékelés pontszáma
		helyrajzi számok megadásával és a fejlesztéssel nem érintett szomszédos ingatlanok jelölésével. A fejlesztéssel érintett települési ingatlanok összefüggő egységet alkotnak 0 pont: ha pontszerű fejlesztést tartalmaz (egyetlen fejlesztéssel érintett ingatlan) 3 pont: több fejlesztési területet érint, amelyek közé fejlesztéssel közvetlenül nem érintett ingatlan ékelődik (több fejlesztéssel érintett ingatlan, de nem egybefüggő területen) 6 pont: a fejlesztési területek közvetlenül kapcsolódnak egymáshoz (több fejlesztéssel érintett ingatlan, amelyek igazoltan egybefüggő területet fednek le)		
5.4.	Projekt előkészítettsége	0/5/7  A projekt előkészített: 0 pont: nem előkészített 5 pont: Építési engedélyköteles tevékenység esetén építési engedélyes tervdokumentációval és beadott építési engedéllyel rendelkezik, nem engedélyköteles beruházás esetén engedélyes szintű tervdokumentációval rendelkezik. 7 pont: minden infrastrukturális tevékenységre vonatkozóan teljeskörű, kivitelezésre alkalmas szintű tervdokumentációval rendelkezik, amely csatolásra is került, valamint erre vonatkozóan a kedvezményezett nyilatkozott (mind engedélyköteles, mind nem engedélyköteles tevékenység esetén)	A projekt előkészített	5 pont
<b>6. Hozzájárulás a megye erőforrásainak fenntartható és hatékony hasznosításához</b>				
6.1.	A település a 147/2010 (IV.29.) Korm. rendelet alapján magas talajvízállású területnek minősül.	0/3 0 pont - rendelet szerint nem magas talajvízállású a település besorolása vagy a projekt nem érint települési kék infrastruktúra fejlesztést („A” főtevékenység) 3 pont - rendelet szerint a település magas vízállású területen	A projekt szempontjából nem releváns, mert nem minősül magas talajvízállású területnek.	0 pont

	Értékelési szempont	TSM szerint adható pontszám és értékelési szempontrendszer	Önértékelés (szövegesen és pontszámmal)	Önértékelés pontszáma
		valósul meg.		
6.2.	A projekt a 123/1997 (VII.18.) Korm. rendelet alapján kijelölt sérülékeny vízbázisok védőterületeit érinti.	0/3 0 pont - rendelet szerint sérülékeny vízbázist nem érint a fejlesztés vagy a projekt nem érint települési kék infrastruktúra fejlesztést („A” főtevékenység).. 3 pont - rendelet szerint sérülékeny vízbázist érint a fejlesztés. A PET-ben szükséges bemutatni. Amennyiben több település konzorciumban pályázik, úgy egy település megfelelése esetén is megítélendő a pontszám.	A tervezett beruházás a (123/1997 (VII.18.) Korm. rendelet alapján nem érinti sérülékeny vízbázisok védőterületeit.	0 pont
6.3.	A felszín alatti víz szempontjából fokozottan vagy kiemelten érzékeny felszín alatti vízminőség védelmi területeken lévő települések a 219/2004. (VII. 21.) Korm. rendelet alapján fokozottan vagy kiemelten érzékeny felszín alatti vízminőség védelmi területeket nem érint.	0/2/4 0 pont - A beruházással érintett település vagy települések nem érintenek fokozottan érzékeny felszín alatti vízminőség védelmi területet vagy a projekt nem érint települési kék infrastruktúra fejlesztést („A” főtevékenység). . 2 pont - A beruházással érintett település vagy települések fokozottan érzékeny felszín alatti vízminőség védelmi területen fekszik. 4 pont - A beruházással érintett település vagy települések kiemelten érzékeny felszín alatti vízminőség védelmi területen fekszik. A PET-ben szükséges bemutatni. Több település konzorciumi pályázása esetén, amennyiben egy település esetében fennáll az érintettség, úgy megadható az adott pontszám.	A fejlesztéssel érintett település a 219/2004. (VII. 21.) Korm. rendelet alapján felszín alatti víz szempontjából nem fokozottan vagy kiemelten érzékeny felszín alatti vízminőség védelmi területeken található.	0 pont
6.4	„C” főtevékenység: Közösségi, kulturális, sportolási infrastruktúra, IKT és okos települési fejlesztések	0/5/10 A településen rendelkezésre álló közösségi, kulturális, sportolási infrastruktúra jelenlegi állapota, száma: 0 pont: amennyiben rendelkezésre áll, azonban az egyfunkciós tevékenységet ellátó infrastruktúra kerül fejlesztésre 5 pont: még nincsen meglévő sport vagy kulturális funkciót ellátó infrastruktúra 10 pont: ha többfunkciós tevékenységet lát el az adott fejlesztendő infrastruktúra (több kulturális és sport funkció működik,	A projekt szempontjából nem releváns, mivel nem tartalmaz „C” főtevékenységet	0 pont

	Értékelési szempont	TSM szerint adható pontszám és értékelési szempontrendszer	Önértékelés (szövegesen és pontszámmal)	Önértékelés pontszáma
		kül- vagy beltéren stb.)		
6.5	A kerékpárforgalmi létesítmény kijelölésének aránya a projekt keretében kialakításra kerülő kerékpárút hosszához képest	0/2 A PET és a projekt dokumentáció alapján vizsgálendő, hogy a kerékpárforgalmi létesítmény kijelölésének aránya a projekt keretében kialakításra kerülő kerékpárút hosszához képest 0 pont: a kijelölés aránya 50%-ot meghaladó vagy a projekt nem érint fenntartható közlekedésfejlesztést („D” főtevékenység) 2 pont: a kijelölés mértéke 50%, vagy alatti A kijelölésbe számítanak a kerékpáros nyomok is, valamint a felfestések is, bármilyen útszakaszon. Az arányt a PET-ben szükséges bemutatni.	A projekt szempontjából nem releváns, mivel nem tartalmaz „D” főtevékenységet	0 pont
6.6	Meglévő fejlesztéshez való kapcsolódás bemutatása	0/2 A PET és a projekt dokumentáció alapján vizsgálendő, hogy a tervezett fejlesztés (fejlesztett, vagy újonnan létrehozott kerékpárút vagy egyéb kerékpárforgalmi létesítmény) meglévő vagy hatályos támogatási szerződéssel rendelkező, előkészítés vagy megvalósítás alatt álló kerékpárúthoz vagy egyéb kerékpárforgalmi létesítményhez hálózatosan csatlakozik.	A projekt szempontjából nem releváns, mivel nem tartalmaz „D” főtevékenységet	0 pont
6.7	Közúti közösségi közlekedést érintő fejlesztés bemutatása a projekt keretében	0/2 A projekt adatlapon és a PET-ben szükséges bemutatni a szempontnak való megfelelést. 0 pont: amennyiben a projekt nem tartalmaz közúti közösségi közlekedést érintő fejlesztést a felhívás keretében támogatható tevékenységek közül. 2 pont: amennyiben a projekt a felhívás keretében támogatható közösségi közlekedést érintő fejlesztést (pl.: autóbuszöbblök kiépítése, fejlesztése) is tartalmaz.	projekt nem tartalmaz közúti közösségi közlekedést érintő fejlesztést a felhívás keretében támogatható tevékenységek közül.	0 pont

	Értékelési szempont	TSM szerint adható pontszám és értékelési szempontrendszer	Önértékelés (szövegesen és pontszámmal)	Önértékelés pontszáma
	<b>Összesen:</b>	<b>99</b>		<b>31</b>

A területspecifikus értékelési szempontok önértékelése külön dokumentumként kerül csatolásra.

---

## 6. Önértékelés

---



	Értékelési szempont	Minősítés (Megfelelt/Nem felelt meg/Részben megfelelt/Nem releváns)	Önértékelés
1.	<b>Illeszkedés a TOP Plusz céljaihoz</b>		
	Minden tevékenységre vonatkozóan		
1.1	<b>A projekt illeszkedik a felhívás céljához. A fejlesztés a felhívásban szereplő célokat teljesíti, illetve azokhoz hozzájárul.</b>	<b>megfelelt</b>	A projekt illeszkedik a felhívás céljához, a Felhívás 2.1.1. pontjában megjelölt, Önállóan támogatható tevékenységeket, a 2.1.2.1. pont szerinti Kötelezően megvalósítandó, önállóan nem támogatható tevékenységeket valamint a 2.1.2.2. pont szerinti Választható, önállóan nem támogatható tevékenységeket tervez a pályázó megvalósítani.
1.2	<b>A támogatást igénylő és a támogatási kérelem tárgya nem tartozik a Felhívás 1.2. pontjában és az ÁÚF 21-27 c. dokumentumban meghatározott kizáró okok alá.</b>	<b>megfelelt</b>	A támogatást igénylő és a támogatási kérelem tárgya nem tartozik a Felhívás 1.2. pontjában és az ÁÚF 21-27 c. dokumentumban meghatározott kizáró okok alá, melynek részletes kifejtését a PET 1.2 fejezete tartalmazza.
1.3.	<b>TKR kiemelt eljárásrendű projekt esetében a támogatási kérelem tartalma megfelel az illetékes területi szereplő által, a vonatkozó Integrált Területi Programban meghatározott, és a TOP Plusz Monitoring Bizottsága által jóváhagyott területi kiválasztási kritériumoknak és az illeszkedés minden kiválasztási kritérium vonatkozásában külön ismertetésre került, az illeszkedés mindezek alapján igazolt. Az illeszkedés a PET-ben szöveges formában kifejtésre került. Az adott területi szereplő területi kiválasztási kritériumok szempontjai jelen felhívás terület-specifikus mellékleteinek a 8.2. pontjában találhatóak. Megfelelt minősítés csak akkor adható, ha a</b>	<b>nem releváns</b>	A projekt nem minősül TKR kiemelt eljárásrendű projektnek, mivel nem a TKR kiemelt eljárásrendben hirdető megyében valósul meg.

	Értékelési szempont	Minősítés (Megfelelt/Nem felelt meg/Részben megfelelt/Nem releváns)	Önértékelés
	támogatási kérelem valamennyi szempontnak megfelel. TKR standard eljárásrend esetében nem releváns minősítést szükséges adni.		
Kizárólag a „A”, „B” és „C” főtevékenységhez kapcsolódóan			
1.3.	Városi jogállású település esetén, valamint nem városi jogállású, de választható tevékenységként a projekt keretében ilyen dokumentumot készítő települések számára a projekt illeszkedik az Integrált Településfejlesztési Stratégiához vagy településfejlesztési tervhez. Amennyiben a város nem rendelkezik ilyen stratégiai dokumentummal, vállalja, hogy a projekt keretében kidolgozza azt, illetve amennyiben nem illeszkedik a meglévő stratégiához, vállalja, hogy legkésőbb az 1. mérföldkőig módosítja azt és igazolja az illeszkedést.	Nem releváns	Lövő község nem rendelkezik Integrált Településfejlesztési Stratégiával
2.	<b>Szakmai indokoltság, megalapozottság</b>		
Minden tevékenységre vonatkozóan			
2.1	<b>A helyzetelemzés az elvárásoknak megfelelően készült és alátámasztja a tervezett fejlesztés indokoltságát, szükségességét.</b>	<b>megfelelt</b>	A helyzetelemzés az elvárásoknak megfelelően készült és alátámasztja a tervezett fejlesztés indokoltságát, szükségességét.
2.2	A projekt csak a jelen Felhívás 2.1. pontjában meghatározott támogatható tevékenységekhez igényel támogatást, valamint a projektjavaslat tartalma megfelel a 2.3., 5. és 6.2. pontban foglalt elvárásoknak.	megfelelt	A projekt csak a jelen Felhívás 2.1. pontjában meghatározott támogatható tevékenységekhez igényel támogatást, valamint a projektjavaslat tartalma megfelel a 2.3., 5. és 6.2. pontban foglalt elvárásoknak.
Kizárólag az „A” főtevékenységhez kapcsolódóan			

	Értékelési szempont	Minősítés (Megfelelt/Nem felelt meg/Részben megfelelt/Nem releváns)	Önértékelés
2.3	A tervezett szakmai koncepciót az illetékes TVT vizsgálta és csatolásra került a vonatkozó szakvéleménye.	megfelelt	A beruházás szakmai tartalmát a TVT Szakmai Bizottsága támogatja.
2.4	A támogatási kérelemben bemutatott korábbi káresemények mértéke, gyakorisága, okozott kárértéke, a védendő értékek vagy a fejlesztés szükségességének bemutatása alapján a fejlesztési igény megalapozott, a projekt megvalósítása indokolt. Meglévő csatornahálózat korszerűsítés esetében a kiinduló műszaki állapot szövegesen és fotódokumentációval bemutatásra került.	megfelelt	A meglévő csatornahálózat műszaki állapota szövegesen és fotódokumentációval is bemutatásra került.
2.5	Amennyiben a talaj és talajvízadottságok lehetővé teszik, előnyben részesíti az alkalmazott műszaki vagy természetközeli megoldás a vízvisszatartást, késleltetett levezetést, erózióvédelemmel; lehetővé téve a területi beszivárgás elősegítését. (Pl. magas talajvízállású területeken ennek tervezése nem releváns, azonban minden ilyen esetben szükséges ezt bemutatni.)	megfelelt	A talaj és talajvízadottságok lehetővé teszik, előnyben részesíti az alkalmazott műszaki vagy természetközeli megoldás a vízvisszatartást, késleltetett levezetést, erózióvédelemmel; lehetővé téve a területi beszivárgás elősegítését.
A „B” és „C” főtevékenységhez kapcsolódóan			
2.6	Az igényfelmérés megtörtént és alátámasztja a fejlesztés céljait.	nem releváns	
Kizárólag a „D” főtevékenységhez kapcsolódóan			
2.7	A beruházás biztosítja a biztonságos közlekedési feltételeket valamennyi közlekedő számára. A projekt a közúti közlekedésről szóló 1988. I. tv. 8. § (1a) bekezdésével összhangban került tervezésre valamennyi	nem releváns	

	Értékelési szempont	Minősítés (Megfelelt/Nem felelt meg/Részben megfelelt/Nem releváns)	Önértékelés
	<p>érintett közlekedő igényeinek a figyelembevételével. (Ezért a beavatkozás tervezése és megvalósítása során úgy kell eljárni, hogy a biztonságos közlekedési feltételek valamennyi közlekedő számára biztosítottak legyenek. Ezért a gyengébb közlekedők védelme érdekében a gyalogos, kerékpáros és a közösségi közlekedési módok biztonságos közlekedési feltételeinek a fejlesztését és kialakítását is tervezni szükséges a beavatkozásokban. Az egyes közlekedési módok tervezésének az elhagyása akkor lehetséges, ha az adott beruházásnak ilyen közlekedési mód felülete vagy útvonala egyértelműen nem a része. A támogatást igénylő projektötlet esetén fentiekről a PET-ben nyilatkozik, részletes műszaki dokumentációval rendelkező projekt esetén a fentieknek való megfelelést a PET-ben részletezi, továbbá a feltétel teljesülése a megalapozó igazoló dokumentumokban, és a műszaki tervekben kerül ellenőrzésre. Kizárólag SUMP készítésére vagy felülvizsgálatára vonatkozó projekt esetében nem releváns.)</p>		
2.8	<p><b>Kerékpárosbarát fejlesztés esetén bemutatásra került a beruházás területét szemléltető vázlatos, térképi átnézet rajz vagy nyomvonalterv a felhívás 2.3. IV. 4) b) pontjában meghatározottak szerint (pl.: kerékpárosbarát településrészre, kerékpárosbarát településre, vagy</b></p>	nem releváns	

	Értékelési szempont	Minősítés (Megfelelt/Nem felelt meg/Részben megfelelt/Nem releváns)	Önértékelés
	településeket összekötő kerékpárforgalmi útvonalra vonatkozóan). (Kizárólag SUMP készítésére vagy felülvizsgálatára vonatkozó projekt esetében nem releváns.)		
Kizárólag az „A” és „D” főtevékenység esetében			
2.9	A kötelező szemléletformáló és tájékoztató programok betervezésre és bemutatásra kerültek.	megfelelt	A projekt részletes bemutatása közmeghallgatás keretében bemutatásra került.
Kizárólag az „E” főtevékenység esetében			
2.10	Barnamezős terület kármentesítése esetén a Felhívás 13.3. pont fogalomjegyzékében a „Barnamezős terület” fogalomnak való megfelelés igazolásra került (Projekt- előkészítő Tanulmányban).	nem releváns	
3.	<b>Fenntarthatóság, horizontális szempontok</b>		
Minden tevékenység esetében			
3.1	<b>A tervezett tevékenység hosszú távú (legalább 5 éves) fenntartásának intézményi, műszaki és pénzügyi háttere bemutatott. A projekt pénzügyi fenntarthatósága biztosított, a támogatást igénylő megfelelően felmérte és biztosítani képes az üzemeltetési, karbantartási, pótlási költségeket.</b>	megfelelt	A tervezett tevékenység hosszú távú (legalább 5 éves) fenntartásának intézményi, műszaki és pénzügyi háttere bemutatott. A projekt pénzügyi fenntarthatósága biztosított, a támogatást igénylő megfelelően felmérte és biztosítani képes az üzemeltetési, karbantartási, pótlási költségeket.
3.2	A támogatási kérelem megfelel a horizontális elvárásoknak.	megfelelt	A támogatási kérelem megfelel a horizontális elvárásoknak.
4.	<b>Költségvetés vizsgálata</b>		
Minden tevékenység esetében			
4.1	A támogatási kérelem megfelel a	megfelelt	A támogatási kérelem megfelel a Felhívásban meghatározott

	Értékelési szempont	Minősítés (Megfelelt/Nem felelt meg/Részben megfelelt/Nem releváns)	Önértékelés
	<p>Felhívásban meghatározott költségkorlátoknak és egyszerűsített költség elszámolási módoknak.</p> <p>A beruházás az európai uniós állami támogatási szabályok alapján támogatható.</p>		<p>költségkorlátoknak és egyszerűsített költség elszámolási módoknak.</p> <p>A beruházás az európai uniós állami támogatási szabályok alapján támogatható.</p>

---

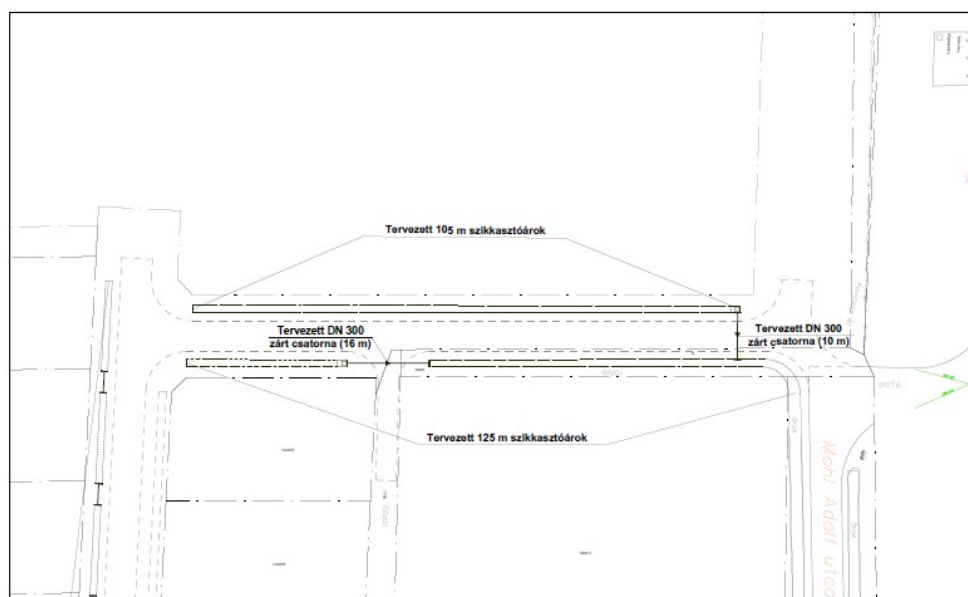
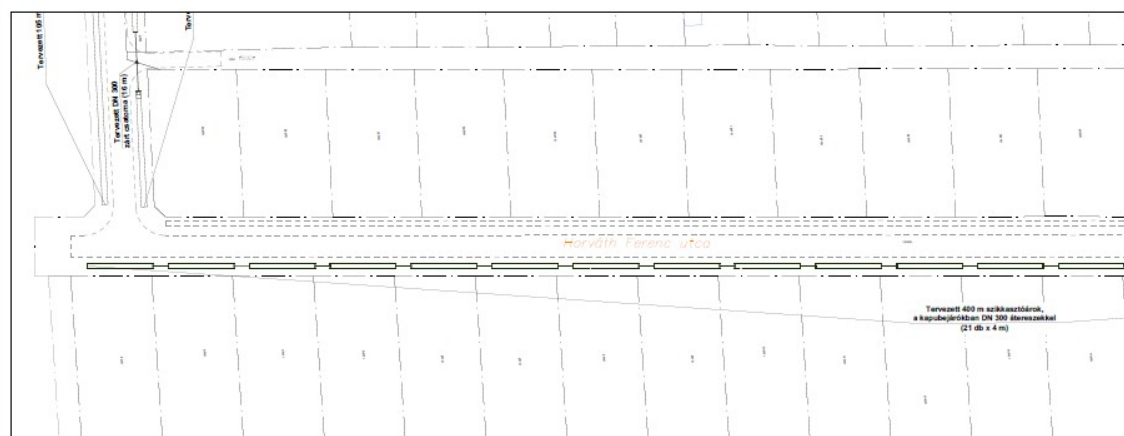
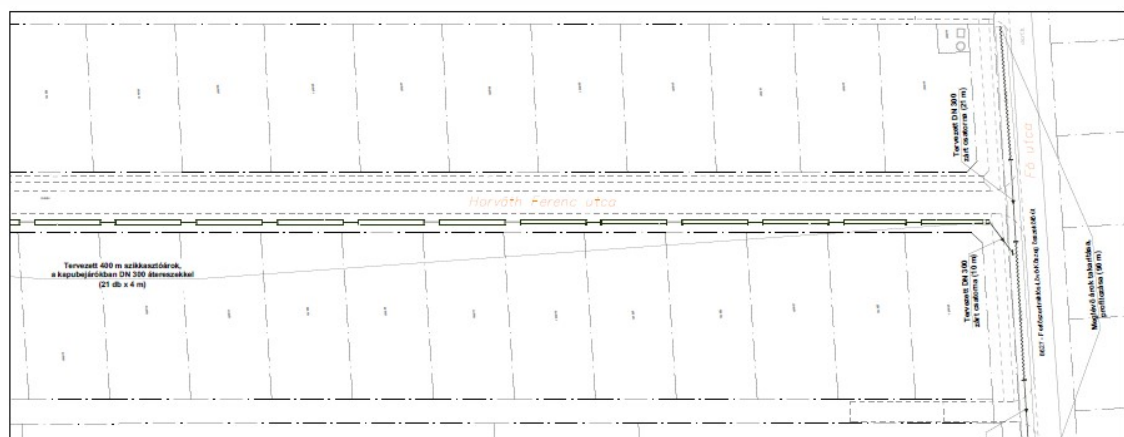
## 7. Projekt-előkészítő tanulmány mellékletei

---

- 1) Átnézeti helyszínrajz a beruházással érintett terület, helyszín lehatárolásáról a települési szövetben (térkép);



- 2) A tervezett fejlesztések helyszínrajzi bemutatása (kérjük az egyes műszaki beavatkozásokat méretarányos térképen megjelölni);



Lövő, Hc  
csapadékvíz-  
Általán

JELM

